



Rien n'est plus disgracieux qu'une descente de garage qui prend parfois des allures de véritable fossé et aborde la maison de façon rébarbative. Une situation malheureusement assez courante : la maison est construite sur un talus et l'accès au garage est tranché dans ce monticule de terre. Pour aggraver encore un peu le problème, il s'agit d'une exposition plein nord et la terre est lourde, argileuse, se transformant en boue collante

à la moindre pluie. Plusieurs problèmes se posent, voici nos solutions :

- Comment mettre en valeur les talus, avec des plantations pas trop exigeantes ?

Nous avons privilégié les végétaux à feuillage persistant qui conservent un aspect décoratif en hiver. Le tout planté serré, afin de noyer l'accès de la maison dans la verdure. Le muret de soutènement se fera vite oublier grâce aux plantes qui retomberont en cascades. Beau-

coup des plantes adoptées offrent des fleurs très parfumées, quoi de plus agréable que de cheminer parmi les senteurs vers la porte d'entrée !

- Que mettre sur la bande de terre, très étroite, qui se trouve entre la voie d'accès et une clôture grillagée, donc très difficile à entretenir. Cette bande de terre très étroite est plantée avec des chèvrefeuilles qui couvriront rapidement le grillage de la clôture. Des cotonéasters joueront le rôle de couvre-sol et habilleront le muret de soutènement. Ce genre d'aménagement ne nécessitera plus aucun entretien, dès que les plantes seront suffisamment développées.

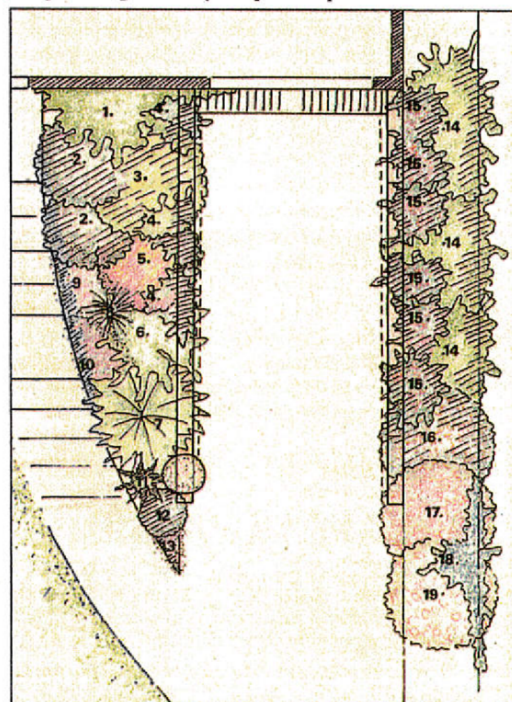
- Comment prévenir le risque de chute des jeunes enfants dans le fossé, cause d'accidents graves. Pour dissuader les enfants de s'aventurer trop près du muret de soutènement, nous avons prévu une clôture végétale infranchissable : les feuilles piquantes ou les épines de berberis, mahonias, rosiers et juniperus décourageront les plus hardis. En attendant le développement de ces plantes, il sera néanmoins plus prudent d'installer un petit grillage que vous enlèverez par la suite.

- Un dernier petit mot concernant la plantation et l'entretien : n'hésitez pas à améliorer la terre avant la plantation car les bâtisseurs ont une fâcheuse tendance à enfouir toutes sortes de gravats. Apportez de la tourbe, du terreau et une bonne dose d'engrais organique pour

UNE BELLE

assurer une bonne reprise de vos plantes. Les skimmias et l'hortensia grim-pant prévus sur notre plan seront plantés dans une fosse de terre de bruyère. La fougère et le sarco-cocca apprécieront également un peu de terre de bruyère et du terreau de feuilles dans leur mélange terreux, toujours léger.

Pour limiter les désher-bages aux endroits difficiles d'accès, épandez de l'écorce de pin ou, si le style de votre maison s'y prête, une couche de gravillons d'une épaisseur d'environ 5 cm, en mélan-geant les calibres pour obtenir un aspect plus natu-rel, comme si un torrent à sec passait par là.



Le plan du mois

1 - Un hortensia grim-pant s'accrochera seul sur son support, à l'aide de crampons. Floraison blanche en juin, belle couleur dorée en automne. Dirigez une branche pour couvrir l'espace au-dessus de la porte du garage.

2- Deux Skimmia reevesiana 'Rubella', au feuillage persistant, au port compact. Boutons floraux rouges, floraison blanche, légèrement parfumée, suivie de baies rouges; si vous plantez un pied mâle et un pied femelle.

3 - Un Mahonia 'Charity', à la floraison hivernale très parfumée, grand feuillage persistant et piquant.

4 - Trois lierres panachés, à utiliser en couvre-sol.

5 - Un Berberis x ottawensis 'Superba', à feuillage pourpre, caduc. Plus souple que la variété 'Atropurpurea'.

6 - Un rosier couvre-sol 'Swany'.

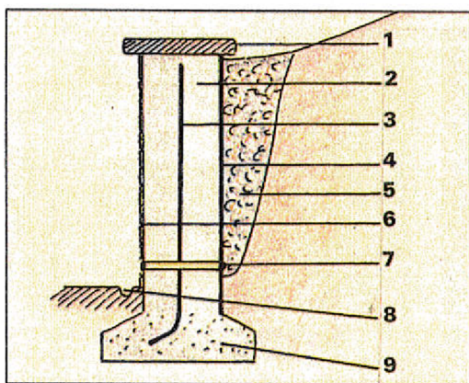
7 - Un Juniperus x media 'Old Gold'.

8 - Un Deschampsia caespitosa, une graminée décorative qui prend une coloration jaune en automne.

9 - Six Lamium maculatum 'Beacon Silver', plantes tapissantes à feuillage argenté, persistant; fleurs roses d'avril à juin.

10 - Cinq Polygonum affine

CONSEILS



Pour retenir la terre sur les côtés, nous avons prévu de solides fondations et un mur en béton armé, des barbacanes et une couche drainante qui permettront l'écoulement de l'eau d'infiltration.

1. Couronnement avec briques ou dalles plates selon le style de la maison.
2. Parpaings creux dans lesquels on coule du mortier.
3. Tiges de fer à béton scellées dans les fondations.
4. Couche de bitume.
5. Couche drainante (graviers, cailloux).
6. Crépis.
7. Barbacane (petit tuyau plastique de 1 cm de diamètre pour l'évacuation de l'eau d'infiltration).
8. Rainure pour faciliter l'écoulement de l'eau vers la grille de l'évacuation.
9. Fondations.

DESCENTE DE GARAGE



'Darjeeling Red', aux fleurs roses devenant rouges et restant décoratives une partie de l'hiver.

11 - Un *Dryopteris erythrosora*, très belle fougère aux frondes persistantes, cuivrées puis vert foncé brillant.

12 - Un *Sarcococca humilis*, petit arbuste drageonnant à

feuillage persistant, luisant. Fleurs parfumées, entre janvier et mars.

13 - Un *Saxifraga x arendsii* qui forme vite un joli coussin.

14 - Un *Lonicera 'Halliana'* à palisser sur le grillage et qui retombera du muret.

15 - Six *Cotoneaster dammeri 'Skogolmen'*, excellent couvre-sol.

16 - Un *Cotoneaster 'Franchetti'*.

17 - Un *Weigelia florida 'Variegata'*.

18 - Une clématite *jackmanni 'Superba'*, qui se fauilera parmi le weigela et le cognassier.

19 - Un cognassier du Japon (*Chaenomeles*).

1 m

LE MOIS PROCHAIN

Nous nous occuperons de l'escalier d'accès principal, à gauche de cette descente.