



**A**fin de donner une suite logique à notre premier sujet, l'aménagement d'une descente de garage, il faut maintenant envisager l'accès à la maison. Etant donné l'importance du dénivelé de terrain, la réalisation d'un escalier s'impose. Comment franchir avec élégance cette grande butte de terre pour donner envie d'entrer ?

- Il faut commencer par calculer le nombre de marches nécessaires, ainsi que leur hauteur, pour franchir une différence de niveau de 2,50 m entre le pourtour de la maison et le pied de la butte.
- La maçonnerie étant un investissement assez important, on peut souhaiter d'abord une solution plus économique, modifiable par la suite sans grands travaux.

- Pensons aux personnes âgées susceptibles d'emprunter ce passage. En conséquence, le confort et la sécurité seront absolument prioritaires.
  - Afin de rendre l'escalier le plus plaisant possible, on essaiera de le noyer sous la végétation tout en l'harmonisant avec le reste du jardin. Les plantes doivent s'adapter à la vie sur une pente et présenter un bel aspect pendant les quatre saisons.
- Voici nos solutions aux problèmes posés :
- Une solution très économique consiste à employer des rondins de bois et des gravillons. Ce genre d'es-

## CONSTRUISEZ

calier au charme rustique s'intègre bien dans un cadre moderne. Il est rapide à installer (voir nos conseils ci-contre), peu coûteux et facile à modifier par la suite. Notre scène figure déjà son remplaçant, avec ses maçonneries placées sur les côtés. Histoire de juger du résultat futur.

- Les marches doivent faire au moins 1,20 m de large. Dans la mesure du possible, il faudra aménager des paliers qui permettent de reprendre haleine, et en même temps, profiter de la vue. En général, on prévoit un palier au delà de onze marches, mais tout est affaire de goût. Pour la sécurité, évitez les matériaux glissants (les lisses sont à proscrire) et installez une rambarde sur le côté, dans le même style rustique. C'est également dès la construction que l'installation d'un éclairage constitué de

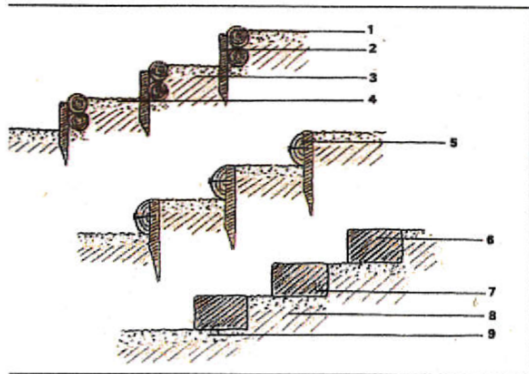
### RÈGLE D'OR

Pour qu'un escalier soit agréable à parcourir, la règle est très simple : la somme de deux hauteurs de marche et d'une profondeur doit correspondre à un pas, soit de 65 à 70 cm. Les mesures habituelles sont d'environ 15 cm pour la hauteur et 35 cm pour la profondeur, toutes mesures que vous pouvez modifier d'un ou deux centimètres. En revanche, elles doivent rester fixes tout au long de l'escalier.

quelques bornes lumineuses sera le plus aisé.

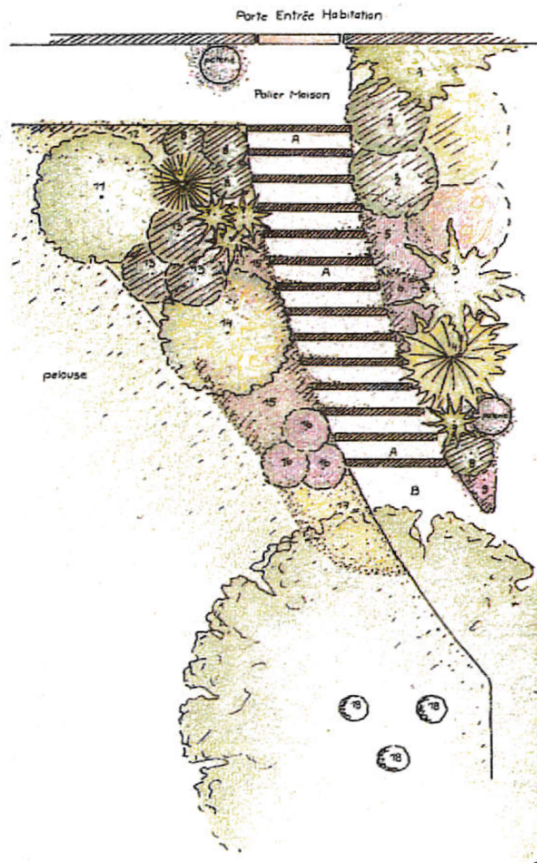
- Commencez toujours votre construction par le bas, avec la pose de la première contre-marche, c'est-à-dire la partie verticale de la marche qui vous fait face. Comblez ensuite en plan horizontal sur la profondeur de la marche, et continuez ainsi de suite.
- Les plantes doivent souligner la structure de l'escalier tout en donnant envie de s'arrêter pour humer un parfum ou admirer une fleur de près. La majorité de ces plantes est à feuillage persistant, pour l'hiver. Sur les côtés, des touffes de fleurs vivaces viendront donner de la souplesse à l'ensemble.

## CONSEILS



De façon provisoire, vous pouvez vous contenter d'un escalier de rondins, facile à monter... et à remplacer. Évitez les morceaux de troncs encore recouverts d'écorce, utilisez de préférence des rondins traités à cœur. Voici trois versions différentes :

- 1 - Rondins de bois traité à cœur.
- 2 - Piquet en bois à enfoncer de deux fois la hauteur de la marche.
- 3 - Sol naturel en terre battue.
- 4 - Couche de gravillons (2 à 4 cm).
- 5 - Demi-rondin de bois cloué sur deux piquets de bois.
- 6 - Traverse de chemin de fer.
- 7 - Sable (2 cm environ).
- 8 - Sol naturel en terre battue.
- 9 - Gravillons.



### Le plan du mois

- 1 - Un hortensia grimpant (*Hydrangea petiolaris*).
- 2 - Deux *Skimmia reeverisana* 'Rubella'.
- 3 - Un rosier couvre-sol 'Swany' (Meiland).
- 4 - Un *Juniperus media* 'Old Gold'.
- 5 - Six *Lamium maculatum* 'Beacon Silver'.
- 6 - Cinq *Polygonum affine* 'Darkeeling Red'.
- 7 - Quatre *Dryopteris erythrosora* (ou toute autre fougère ressemblante).
- 8 - Quatre *Sarcococca humilis*, petit arbuste drageonnant,

# UN ÉCRIN POUR VOTRE ESCALIER



Laboratoire de Modélisation du CIRAD/GERDAT

feuillage persistant, luisant. Fleurs blanc crème, très parfumées, apparaissant de janvier à mars.

9 - Un Saxifrage arendsii 'Gaiety', en couvre-sol.

10 - Un if d'Irlande doré (Taxus baccata 'Fastigiata Aurea').

11 - Un Viburnum plicatum 'Mariesii', très bel arbuste au port étagé, floraison blanche en mai, belles couleurs d'automne.

12 - Sept Tharella cordifolia, plante tapissante à floraison vaporeuse blanche. Feuillage vert clair devenant pourpre.

13 - Trois Viburnum davidii, arbustes persistants de petite taille à floraison blanche en mai-juin suivie de baies bleu métallique, à condition de planter plusieurs pieds ensemble.

14 - Un Hamamelis mollis, arbuste à floraison hivernale, très parfumée; à planter en terre non calcaire.

15 - Une douzaine de bruyères d'hiver (Erica carnea).

16 - Trois rosiers polyanthas 'Yesterday', à végétation basse et compacte, floraison continue, bouquets de petites fleurs rose carminé se chan-

geant en rose lavande au plein épanouissement. 'Vent d'été', 'The Fairy' ou 'Milrose' conviennent aussi.

17 - Une dizaine d'alchémilles.

18 - Trois bouleaux blancs (Betula utilis), au port semi-pyramidal, très belle écorce blanche, luisante.

A - Escalier réalisé avec des rondins de bois. Largeur : 1,40 m; surface gravillonnée. B - Chemin d'accès gravillonné. Une partie de ces plantes sont déjà citées dans le plan précédent, la descente du garage.

1 m

## LE MOIS PROCHAIN

Nous allons décorer la façade du terrain qui borde la rue.